

Mesures agroenvironnementales et climatiques (MAEC) surfaciques

France métropolitaine hors Corse

## Notice d'information du territoire

### « Maintien du pastoralisme individuel dans le GARD (OC\_GMPI) »

### Campagne 2026

Les mesures agroenvironnementales et climatiques (MAEC) constituent un des outils majeurs de l'architecture environnementale de la politique agricole commune (PAC) pour :

- Accompagner le changement de pratiques agricoles afin de répondre à des enjeux environnementaux identifiés à l'échelle des territoires ;
- Maintenir des pratiques favorables sources d'aménités environnementales là où il existe un risque de disparition ou d'évolution vers des pratiques moins vertueuses.

Les MAEC concourent ainsi pleinement à l'accompagnement des systèmes d'exploitation dans la voie de la performance économique, environnementale et sociale et dans leur projet de transition agro-écologique.

Cette notice présente l'ensemble des MAEC proposées sur le territoire « maintien du pastoralisme individuel dans le GARD » au titre de la campagne PAC 2026. **Lisez cette notice attentivement avant de remplir votre demande d'engagement en MAEC.**

En complément, vous pouvez consulter la notice nationale d'information sur les MAEC et les aides à l'agriculture biologique pour la programmation PAC 2023-2027, disponible sous Télépac<sup>1</sup>.

Les bénéficiaires de MAEC doivent respecter, comme pour les autres aides de la PAC, les exigences de la conditionnalité présentées et expliquées dans les différentes fiches conditionnalité qui sont à votre disposition sous Télépac.

---

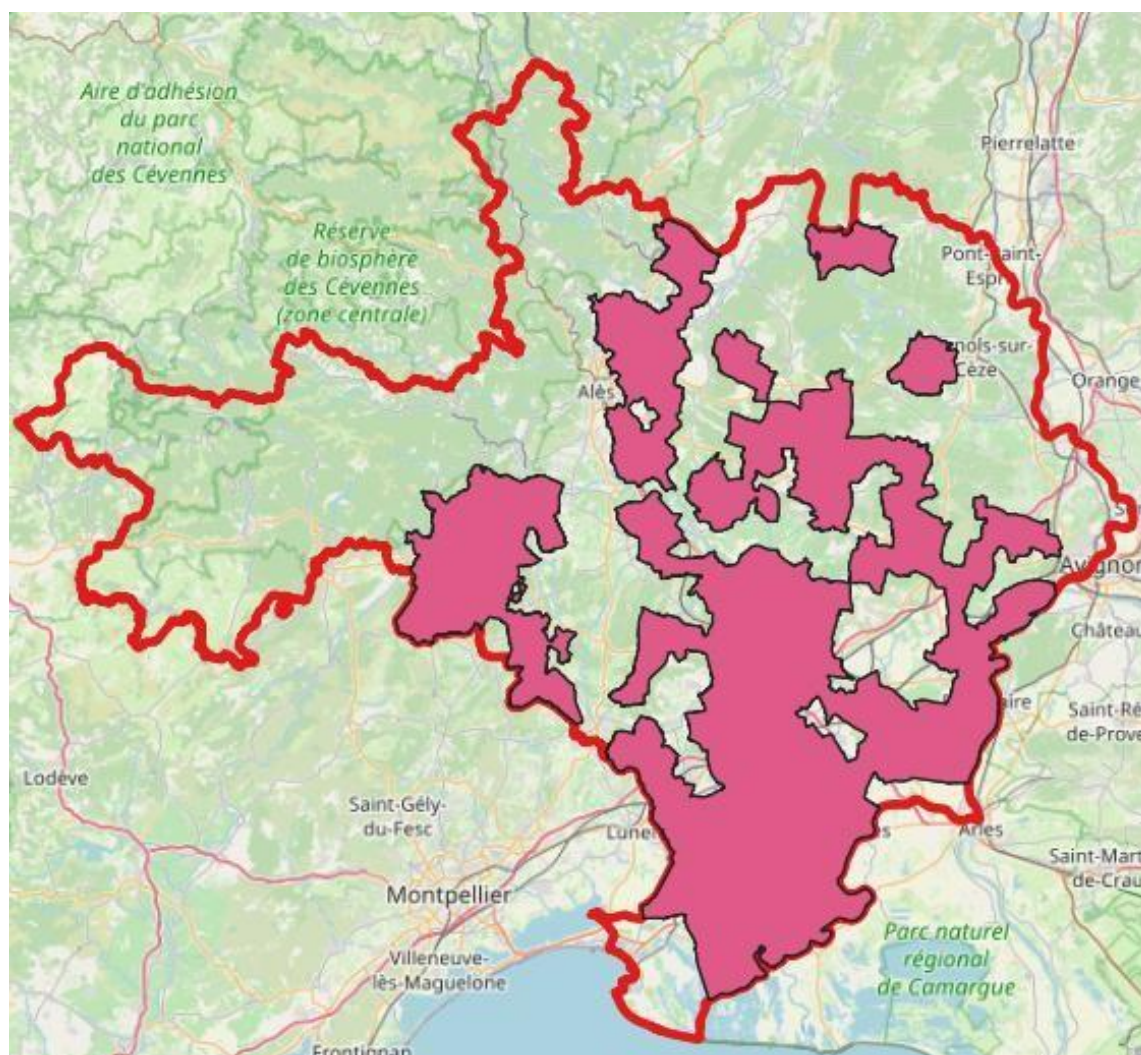
<sup>1</sup> <https://www.telepac.agriculture.gouv.fr>

## 1 PÉRIMÈTRE DU TERRITOIRE « MAINTIEN DU PASTORALISME INDIVIDUEL DANS LE GARD » ET CONDITIONS D'ACCÈS AUX MAEC

Seules les exploitations dont au moins une parcelle se situe dans le territoire la première année d'engagement sont éligibles. Le territoire correspond aux communes entières suivantes :

communes	communes
Aigaliers	Maruejols -les-Gardon
Aigues-Vives	Massillargues-Attuech
Aimargues	Maurelles
Aramon	Milhaud
Aspères	Monoblet
Aubais	Mons
Aubord	Montaren-et-Saint-Mediers
Aubussargues	Montclus
Beaucaire	Monteils
Beauvoisin	Montfrin
Bellegarde	Montpezat
Belvezet	Nages-et-Solorgues
Bernis	Nîmes
Boissières	Parignargues
Boucoiran-et-Nozières	Pompignan
Bouillargues	Potelières
Bouquet	Poullx
Brouzet-les-Quissac	Remoulins
Carnas	Rocheville-du-Gard
Castelnau-Valence	Rousson
Castillon-du-Gard	Sabran
Caveirac	Saint benzet
Collias	Saint Brès
Collorgues	Saint Clément
Comps	Saint Dézéry
Congenies	Saint Félix de Pallieres
Conqueyrac	Saint genies de Malgoires
Deaux	Saint-Ambroix
Dions	Sainte-Anastasie
Domessargues	Saint-Etienne-de-l'Olm
Durfort-et-Saint-Martin-de-Sossenac	Saint-Gilles
Estezargues	Saint-Hilaire-de-Brethmas
Flaux	Saint-Hippolyte-du-Fort
Foissac	Saint-Julien-de-Cassagnas
Fontarèches	Saint-Julien-les-Rosiers
Fournès	Saint-Laurent-d'Aigouze
Fressac	Saint-Mamert-du-Gard
Gallargues-le-Montueux	Saint-Maurice-de-Cazeveille
Generac	Saint-Nazaire-des-Gardies

Issirac	Saint-Privat-des-Vieux
Junas	Saint-Quentin-la-Poterie
La Bruguière	Saint-Victor-de-Malcap
La Calmette	Salindres
La capelle masmolène	Sardan
La Rouvière	Sauve
Langlade	Servas
Le Cailar	Souvignargues
Liouc	Tornac
Manduel	Uchaud
Martignargues	Uzès
	Vallabrègues
	Vallabrix
	Vauvert
	Vers-Pont-du-Gard
	Vestric-et-Candiac
	vezenobres



## 2 RÉSUMÉ DU DIAGNOSTIC AGROENVIRONNEMENTAL DU TERRITOIRE

De 2010 à 2020 le nombre des exploitations d'élevage a diminué de 44% alors que les surfaces toujours en herbe ont augmenté de 28% sur le secteur (sources RGA 2010 et 2020). Avec un taux de chargement moyen sur la STH de 0,51 UGB/ha les éleveurs entretiennent des milieux en herbe dans des plaines agricoles en concurrence avec les activités viticoles, céréalières.

Cependant le risque d'intensification des pratiques des éleveurs sur des parcelles culturales entraine le retournement potentiel des prairies mais aussi la fermeture des milieux pastoraux du fait de l'abandon ou du moindre usage de ces parcelles pastorales

Les milieux visés sont essentiellement des milieux de landes bois et taillis à vocation pastorale. Ils sont convoités par des éleveurs ayant besoin de sécuriser leurs ressources avec cependant de nombreux handicaps : difficultés d'accès, d'éloignement, de diminution des potentialités pastorales liées aux changements climatiques, de sécurisation des mises à disposition, d'organisation du temps de travail.

Concernant les prairies, les pratiques tendent à artificialiser les conduites afin d'obtenir une production fourragère régulière dans un contexte d'accès au foncier difficile pour les éleveurs face à des productions comme la vigne les plantes aromatiques, l'arboriculture.

Enjeux et objectifs agro-environnementaux	Surfaces concernées (en ha)	Etat initial du milieu	Etat du milieu visé	Pratiques agricoles sur le territoire	Préconisations d'adaptation des pratiques agricoles
Maintien du pastoralisme individuel	13 402 ha	Milieux herbacés et pastoraux en déprise ou surpâturage	Milieux herbacés et pastoraux à l'état d'équilibre	Déprise dans le cas de pâturages éloignés et/ou peu productifs Surpâturage dans les prairies de plaine (élevage de type manades notamment)	Définition d'un calendrier de pâturage intégrant les potentialités pastorales et les conséquences actuelles des aléas climatiques

### 3 UNE SEULE MAEC PROPOSÉE SUR LE TERRITOIRE

Un seul type de mesure est proposé :

- Il s'agit d'une **mesure « systèmes »** pour laquelle l'exploitant doit obligatoirement demander à engager au moins 90 % des surfaces éligibles à la MAEC de son exploitation ;

Liste des MAEC proposées :

Type de couvert et/ou habitat visé	Enjeu environnemental visé <sup>2</sup>	Code de la mesure	Type de mesure (système ou localisée)	Objectifs de la mesure	Montant	Financement <sup>3</sup>
Milieux herbacées et pastoraux en déprise ou surpâturage	Maintien du pastoralisme individuel	OC_GMPI_PRA2	Système	Préserver la durabilité et l'équilibre agro-écologique des prairies permanentes à flore diversifiée et de certaines surfaces pastorales à valeur environnementale importante, dénommées « surfaces cibles ».	88€/ha/an	FEADER ETAT

Une notice spécifique à cette mesure, incluant le cahier des charges à respecter, est jointe à cette notice d'information du territoire « maintien du pastoralisme individuel dans le GARD ».

<sup>2</sup> À préciser si les mesures proposées sur le territoire concernent plusieurs enjeux.

<sup>3</sup> Liste des financeurs potentiels. Le plan de financement sera arrêté après instruction en fonction des règles d'intervention des cofinanceurs nationaux.

## 4 MONTANTS D'ENGAGEMENT MINIMUM ET MAXIMUM

---

### **Plancher annuel :**

L'engagement dans une ou plusieurs MAEC de ce territoire est possible uniquement dans le cas où cet engagement représente, au total, un montant annuel supérieur ou égal à 300 euros. Si ce montant minimum n'est pas respecté lors de la demande d'engagement en première année, celle-ci sera irrecevable.

### **Plafond annuel pour les exploitations agricoles :**

**Le montant total des aides versées à un demandeur autre qu'un groupement agricole d'exploitation en commun (GAEC) au titre des MAEC ne pourra dépasser un montant annuel (tous financeurs confondus) de 7 500 € par bénéficiaire.**

Par exception, le plafond annuel par bénéficiaire est porté à 10 000 € si l'une des deux conditions suivantes est remplie :

- engagement d'une surface supérieure à 15 hectares dans la MAEC OUV2 en zone de coupure d'un territoire à enjeu DFCI ;
- engagement dans une ou plusieurs MAEC cofinancées par une Agence de l'eau.

Pour les GAEC totaux, le montant maximum des aides défini ci-dessus est multiplié par le nombre d'associés remplissant les critères individuels d'éligibilité.

En conséquence, aucun engagement qui conduirait à dépasser le montant plafond en première année d'engagement ne pourra être accepté.

### **Plafond annuel pour les entités collectives :**

Est qualifié d'entité collective toute personne morale juridiquement constituée gérant en responsabilité directe des surfaces dont elle est propriétaire ou locataire à des fins d'utilisation collective par les troupeaux de ses membres ou ayants droit.

Le montant total des aides versées à une entité collective au titre des MAEC ne pourra dépasser un montant annuel (tous financeurs confondus) déterminé selon les règles spécifiques précisées à l'article 3 de l'arrêté préfectoral relatif aux engagements agroenvironnementaux et climatiques et aux engagements en agriculture biologique en 2026 de la région Occitanie (consultable sur le site internet de la DRAAF : <https://draaf.occitanie.agriculture.gouv.fr/arrete-relatif-aux-engagements-agroenvironnementaux-et-climatiques-en-2026-de-a9916.html>)

## 5 CRITÈRES DE PRIORISATION DES DOSSIERS

---

Ces critères permettent de classer les demandes d'aide des demandeurs éligibles (c'est-à-dire respectant tous les critères d'entrée et les critères d'éligibilité) par ordre de priorité afin notamment de tenir compte des enveloppes budgétaires et des orientations définies par la Commission régionale agroenvironnementale et climatique (CRAEC).

Compte tenu de l'état des situations de déprise du pastoralisme de l'intensité des soutiens présents dans chaque commune (niveau d'ICHN) et des autres enjeux pouvant intersecter localement (Biodiversité et DFCI) nous proposons la priorisation suivante décroissante :

En cas de juxtaposition avec des enjeux DFCI ou biodiversité, la priorité est donnée à ces enjeux. La mesure GMPI est ouverte en complément des mesures ad hoc proposées par les opérateurs ou si pas d'enjeux biodiversité ou DFCI retenus par l'opérateur.

Pour les dossiers alors déposés, l'ordre prioritaire est le suivant :

#### De rang 1 :

Sur les secteurs hors ICHN soit 28 communes (+40 points)

Sur les secteurs ICHN simple soit 54 communes (+30 points)

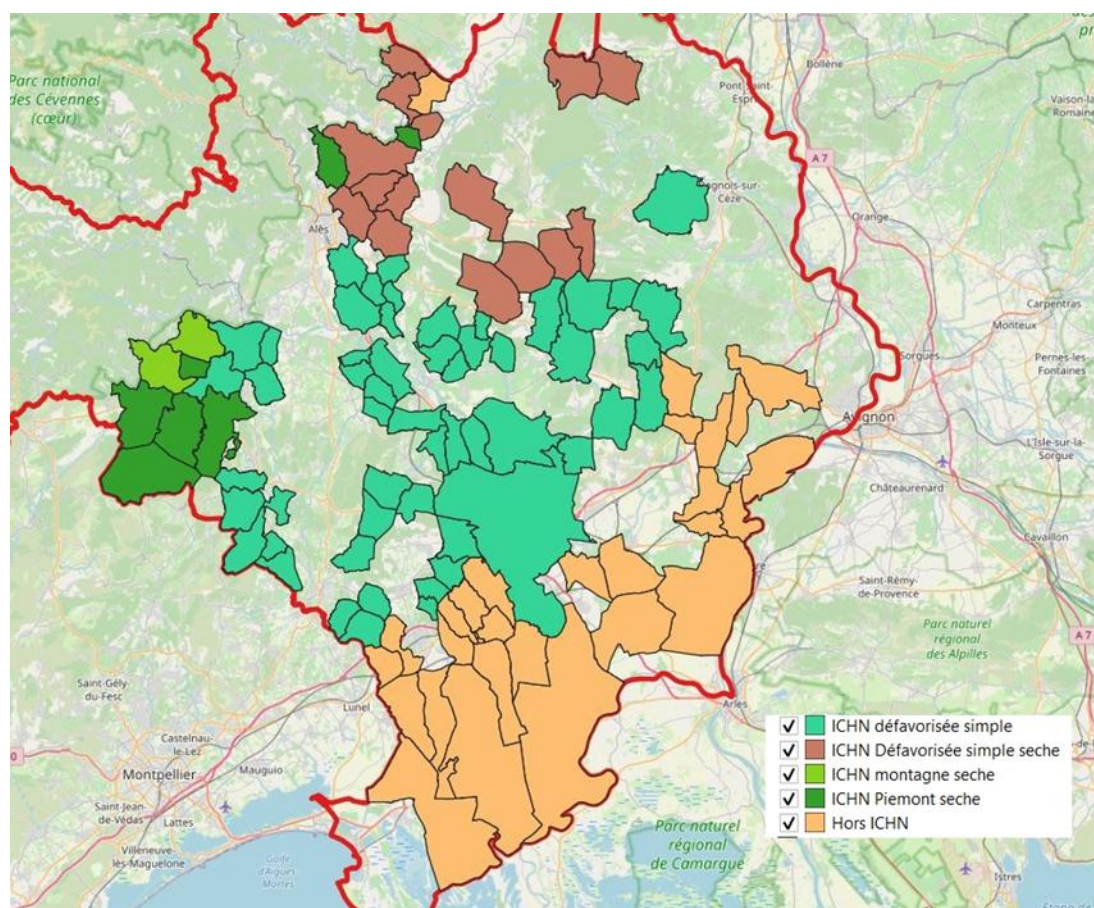
Sur les secteurs ICHN simple sèche soit 15 communes (+20 points)

Sur les secteurs ICHN piémont et montage sèche soit 9 communes (+10 points)

#### De rang 2 :

Exploitations avec jeune(s) agriculteur(s), DJA dans les 5 dernières années (+5 points)

Exploitations avec nouvel atelier d'élevage, dans les 3 dernières années (+3 points)



Carte des territoires en fonction du classement ICHN

## 6 COMMENT FAIRE LA DEMANDE D'ENGAGEMENT POUR UNE NOUVELLE MAEC ?

---

Pour vous engager dans une MAEC en 2026, vous devez obligatoirement déposer une demande d'aide avant le 15 mai 2026 lors de votre déclaration PAC dans Télépac :

- En cochant la case correspondant aux MAEC 2023-2027 à l'étape « Demande d'aides » ;
- En dessinant les éléments graphiques pour lesquels une aide est demandée (éléments surfaciques, linéaires ou ponctuels) à l'étape « RPG MAEC/BIO », selon les instructions figurant dans la notice explicative de la télédéclaration des MAEC<sup>4</sup>, en précisant le code de la mesure demandée ;
- En cochant à l'étape « RPG » les surfaces cibles ;
- Concernant la « OC\_GMPI\_PRA2 » vous devez également déclarer les effectifs animaux autres que bovins dans l'écran correspondant sur Télépac, afin que la DDT(M) soit en mesure de calculer le chargement ou les effectifs animaux de votre exploitation.

## 7 CONTACTS

---

Pour toute information complémentaire, contacter la structure animatrice du territoire :

Manon Cortez

Chambre d'Agriculture du Gard

[manon.cortez@gard.chambagri.fr](mailto:manon.cortez@gard.chambagri.fr)

06 25 45 31 63

---

<sup>4</sup> Disponible sur Telepac : <https://www.telepac.agriculture.gouv.fr>